

Informe Preliminar: Plebiscito Constitucional 2023

Patrones Comunes: Apoyo Electoral, Participación Electoral y Cambios

Miguel Ángel Fernández, Eugenio Guzmán, Francisco Guzmán

FARO UDD - Núcleo de Humanidades y Ciencias Sociales
Facultad de Gobierno - Universidad del Desarrollo

Diciembre 17, 2023

Contenidos

- 1 Introducción
- 2 Apoyo Electoral y Participación
- 3 La Derrota del A Favor
- 4 Conclusiones Preliminares

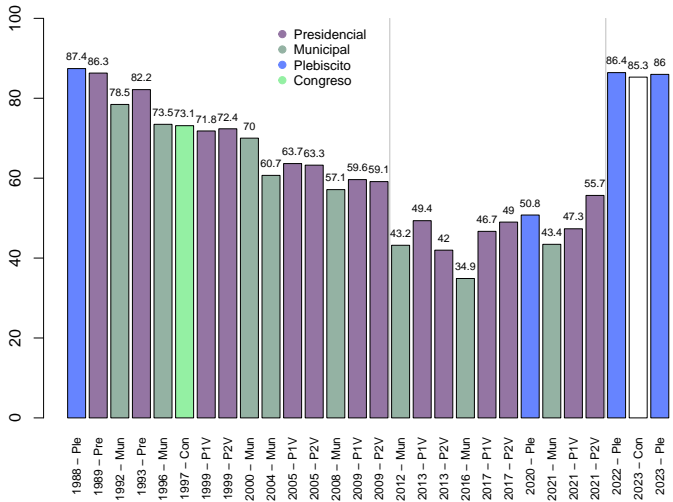
Introducción

Nota Inicial

- Con el objetivo de caracterizar los resultados del plebiscito constitucional del domingo 17 de diciembre de 2023, el presente informe realiza una descripción estadística de los principales indicadores políticos a nivel comunal.
- Para ello, se utilizaron datos provenientes desde el Servicio Electoral, desde el Censo nacional de 2017, el Sistema Nacional de Información Municipal, el Centro de Estudios y Análisis del Delito (delitos de mayor connotación social durante el primer y segundo período de 2023), y el Ministerio de Desarrollo Social.
- Con ellos se presentan tablas de contingencia, gráficos de dispersión y pruebas estadísticas bivariadas que resumen los indicadores relativos al plebiscito con información demográfica, social y política.
- El trabajo contempla el resultado reportado por SERVEL a las 20:45 pm del día domingo 17 de diciembre. Todas las comunas se encuentran por sobre el 98% de las mesas.

Apoyo Electoral y Participación

Participación Electoral 1988-2023



Participación por Región

Región	Participación (%)
Arica y Parinacota	78.6
Tarapacá	79.2
Antofagasta	80.9
Atacama	83.8
Coquimbo	85.6
Valparaíso	84.7
Metropolitana	84.2
O'Higgins	90.7
Maule	90.1
Ñuble	88.9
Biobío	87.5
La Araucanía	82.5
Los Ríos	83.3
Los Lagos	84.2
Aysén	71.7
Magallanes	75.1

Table: Participación regional

A Favor vs. En Contra por Nivel de Ruralidad

- Los datos muestran importantes diferencias entre comunas urbanas y rurales. Así, en el 25% de comunas con mayor nivel de ruralidad la opción "A Favor" encontró un mayor nivel de apoyo promedio que en las de bajo nivel de ruralidad. Así, las comunas más pequeñas fueron las que presentaron menor tasa promedio de participación y menor apoyo a la opción "En Contra".

Ruralidad	A Favor	En Contra	Diferencia	Participación
Alta ruralidad	52.0	48.0	4.0	78.1
Baja ruralidad	40.1	59.9	-19.7	80.2
Media ruralidad	46.2	53.8	-7.7	81.4
Urbano	49.1	50.9	-1.8	83.6

Table: Participación y Decisión de Voto por Ruralidad

A Favor vs. En Contra por Concentración de Fieles Evangélicos

- El 20% de las comunas con mayor concentración de población de fieles evangélicos fueron el único grupo en donde el promedio de votación por el "A Favor" fue mayor al de la opción "En Contra".

Evangélicos	A Favor	En Contra	Diferencia	Participación
Alta	52.6	47.4	5.2	82.9
Baja	45.4	54.6	-9.3	77.2
Media	46.6	53.4	-6.8	82.6
Media Alta	48.2	51.8	-3.5	82.1
Media Baja	45.5	54.5	-9.1	82.5

Table: Participación y Decisión de Voto por Concentración Evangélica

A Favor vs. En Contra por Nivel de Ingresos

- El quintil de comunas con menores ingresos medianos en el país presentaron una tasa promedio de apoyo a la alternativa "En Contra" menor al de todos los otros grupos del territorio. Ello es coherente con los datos obtenidos desde las comunas con mayores niveles de ruralidad (que son a su vez las con menores ingresos medianos del país).

Ingresos	A Favor	En Contra	Diferencia	Participación
Alta	43.0	57.0	-14.0	78.3
Baja	54.5	45.5	8.9	84.9
Media	45.3	54.7	-9.4	83.1
Media Alta	44.8	55.2	-10.5	80.7
Media Baja	49.9	50.1	-0.1	84.4

Table: Participación y Decisión de Voto por Nivel de Ingreso

A Favor vs. En Contra por Concentración de Pueblos Originarios

- El grupo de comunas que concentra niveles medios de población autoidentificada con los pueblos originarios presentaron un alto promedio de porcentaje de apoyo a la opción "En Contra". Esto, a diferencia con las de baja y alta concentración poblacional, cuestión que se entiende por sus características a nivel de ingreso y ruralidad.

Pueblos Originarios	A Favor	En Contra	Diferencia	Participación
Alta	50.9	49.1	1.8	75.5
Baja	52.6	47.4	5.2	86.5
Media	42.0	58.0	-16.1	83.3
Media Alta	47.7	52.3	-4.6	76.0
Media Baja	45.2	54.8	-9.6	85.9

Table: Participación y Decisión de Voto por Concentración de Pueblos Originarios

A Favor vs. En Contra por Nivel de Pobreza

- Resulta interesante observar el promedio de apoyo a las opciones plebiscitadas por quintil de caracterización de pobreza comunal. El 20% de las comunas más pobres del país presentaron una tasa de apoyo promedio por la opción "A Favor" superior a todo el resto del país, alcanzado 8 puntos sobre la opción "En Contra". Esto va en línea con lo que se observó en comunas rurales y de menores ingresos medianos.

Pobreza	A Favor	En Contra	Diferencia	Participación
Alta	54.0	46.0	8.1	80.6
Baja	44.1	55.9	-11.8	77.2
Media	46.9	53.1	-6.1	83.5
Media Alta	50.3	49.7	0.6	83.3
Media Baja	42.9	57.1	-14.2	82.6

Table: Participación y Decisión de Voto por Nivel de Pobreza

A Favor vs. En Contra por Nivel de Migración

- En líneas generales, las comunas donde se concentra el mayor porcentaje de población migrante presentaron mayores tasas de apoyo electoral por la opción "En Contra". Esto va en línea con las tendencias en comunas rurales, de menores ingresos y mayor tasa de pobreza.

Población Migrante	A Favor	En Contra	Diferencia	Participación
Alta	45.3	54.7	-9.3	72.1
Baja	53.8	46.2	7.5	84.4
Media	45.7	54.3	-8.6	83.5
Media Alta	42.9	57.1	-14.2	82.1
Media Baja	50.4	49.6	0.9	85.1

Table: Participación y Decisión de Voto por Concentración de Migrantes

Modelos Multivariados

	<i>Variables Electorales</i>		
	Participación (1)	A Favor (2)	En Contra (3)
Población	0.367 (0.502)	-0.090 (0.515)	0.090 (0.515)
Pueblos Originarios	-4.125*** (0.440)	-0.649 (0.456)	0.649 (0.456)
Evangélicos	1.071** (0.437)	3.741*** (0.450)	-3.741*** (0.450)
Adultos	-1.131*** (0.419)	1.724*** (0.432)	-1.724*** (0.432)
Ingreso Mediano	-1.775*** (0.438)	2.471*** (0.447)	-2.471*** (0.447)
Ruralidad	4.341*** (0.580)	4.714*** (0.593)	-4.714*** (0.593)
Mujeres	5.539*** (0.661)	0.534 (0.676)	-0.534 (0.676)
Constante	81.784*** (0.384)	47.450*** (0.392)	52.550*** (0.392)
Observations	332	331	331
R ²	0.422	0.345	0.345

La Derrota del A Favor

Variación Rechazo / A Favor e Ingresos Medianos Comunales

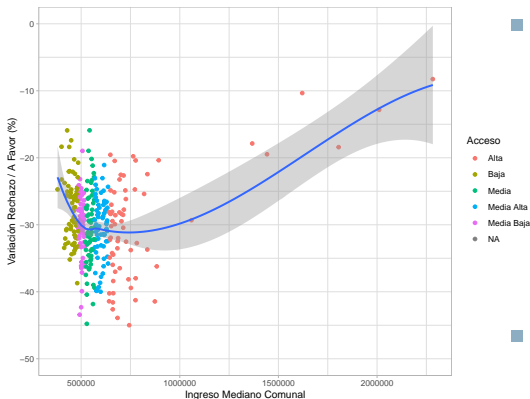


Figure: Variación Apoyo Electoral - Ingresos

- En 2022, la opción "Rechazo" obtuvo mayores porcentajes de apoyo promedio en comunas más pobres y más acomodadas del país. Aún cuando el apoyo por el "A Favor" en esos territorios fue mayor al promedio comunal, se experimentó una disminución del apoyo electoral entre 8 y 50 puntos porcentuales.
- Así, la variación de la opción Rechazo / A Favor fue más alta en comunas de ingresos medios del país.

Variación Rechazo / A Favor y Concentración Fieles Evangélicos

- Las comunas con mayor concentración de fieles evangélicos fueron parte importante del apoyo a la opción "Rechazo" en 2022 y al Partido Republicano este 2023. Sin embargo, en este plebiscito de salida ellas vieron una importante disminución en el apoyo a la opción "A Favor"
- Es posible sostener que la movilización territorial por el "A Favor" no fue de la misma magnitud por el "Rechazo".

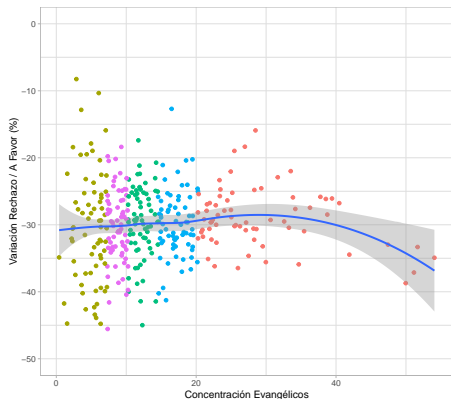


Figure: Variación Apoyo Electoral - Evangélicos

Variación Rechazo / A Favor y Nivel de Ruralidad

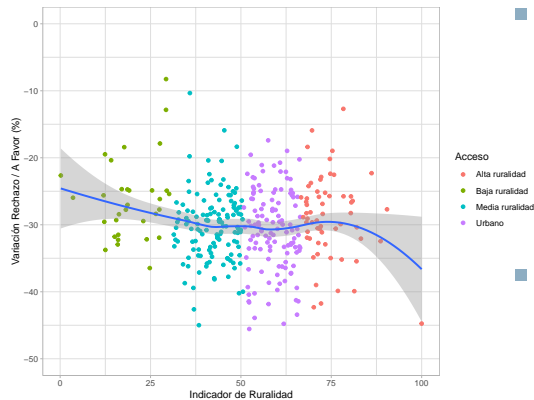


Figure: Variación Apoyo Electoral - Ruralidad

- En cuanto a zonas rurales, si bien estas presentaron mayores tasas de apoyo a la opción "A Favor", cuando se compara con el proceso de 2022 también vieron importantes disminuciones porcentuales en su apoyo promedio en comparación a este plebiscito de salida.
- Nuevamente, es posible teorizar que la movilización del "A Favor" no alcanzó a mantener los niveles en uno de los grupos que mayor apoyo otorgó al "Rechazo" de 2022.



Conclusiones Preliminares

Hallazgos I

Participación Electoral

- Las comunas rurales presentaron mayores tasas de participación que el resto del país.
- A nivel general, las comunas con mayores ingresos presentaron menores tasas promedio de participación que el resto del país.

Apoyo Opción "En Contra"

- La opción "En Contra" encontró su mayor tasa promedio de apoyo electoral en comunas de clase media y urbanas.
- Las comunas con menor concentración de fieles evangélicos y de naturaleza urbana presentaron mayores porcentajes promedio de apoyo a la opción "En Contra."

Hallazgos II

Variación 2022-2023

- La menor caída que sufrió la opción "A Favor" ocurrió en comunas con mayor y menor ingreso mediano comunal.
- Comunas con ciertas características demográficas, tales como aquellas donde se concentra mayor porcentaje de población evangélica y población rural, no fueron capitalizadas este 2023. Así, la base de movilización agregada que le otorgó el triunfo al "Rechazo" de 2022 no volvió a aparecer.